

Innehåll

- 3 Förord
- 4 Årsmöte & KM
- 5 Dagordning Årsmöte
- 6 Protokoll—Höstmöte
- 10 På äventyr i Brålanda
- 12 Lejonhuvad kanin



REDAKTION

Ansvarig utgivare: Helena Snaula *ordforande@stockholmskaf.se*
Redaktör: Sanna Snaula Storm *redaktor@stockholmskaf.se*
Formgivare: Sanna Snaula Storm *redaktor@stockholmskaf.se*
Adress: "Stockholms läns kaninavelsförening"
Sanna Snaula Storm
Mastvägen 3
74632, Bålsta
Mailadress: *redaktor@stockholmskaf.se*
Tryck & Repro: Strands Grafiska AB, Lindesberg
Omslagsbild: Lilla silver, svart i luciakrona
Foto: Sanna Snaula Storm
Nästa nummer: Mars
Manusstopp: Februari

Ett år med tidningen!

Tänk att detta blir mitt fjärde nummer av tidningen och även en avslutad årsgång. Det har varit väldigt roligt och lärorikt att ha tidningen och jag ser fram mot ännu ett år med tidningen!

Nu är sommaren verkligen över, utställningarna är i full gång och årets ungdjur har börjat debutera på utställningarna. För egen del har det inte blivit så mycket ställande än på grund av fällning. Nästa års Landsutställning närmar sig och förhoppningarna är inte helt borta än!

Vad gäller material till tidningen är det fortfarande få som skickar in vilket är synd! Alla är välkomna att skicka in, vare sig det bara är en bild på sin favoritkanin eller en stor artikel. Allt är välkommet!

Till sist vill jag önska er en riktigt God jul och ett Gott nytt år! Nu blickar vi frammåt mot ett härligt 2014 med LU i Södertälje och allt vad det innebär!

Sanna



Årsmöte & klubbmästerskap

Den 12 Januari bjuder Stockholms läns kaninavelsförening in till Årsmöte samt Klubbmästerskap i Folkets hus, Kallhäll. Vi kommer under dagen att hålla årsmöte och klubbmästerskap parallellt. Vi önskar alla varmt välkomna!

Inbjudan till Klubbmästerskap

söndagen den 12 januari i Kallhäll

Klasser och anmälningsavgifter

A Vuxna	65:-
B Ungdjur	65:-

Anmälan

Anmälan skrivs på förbundets anmälningsblankett med endast en ras, färg och klass per blankett och skickas till Jesper Wärme, Bondegatan 3B, 595 52 Mjölby
e-post: anmalan@vastraostergotlandskaf.se

Anmälan skall vara Jesper tillhanda **senast 7 januari**. Samtidigt sätts anmälningsavgiften in på **pg 769 02-6**, märk betalningen med ditt namn och antal djur per klass. För sent inkomna anmälningar eller betalningar returneras! Poststämpel gäller!

Bedömningen

Djuren kommer ej att sitta i utställningsburar utan kommer sitta i sin transportlåda. Turordning delas ut på plats. **Djuren skall senast vara på plats kl.09.30**

Föreningen bjuder på fika.

Adress

Folkets Hus i Kallhäll
Gjutarplan 2, 176 71 JÄRFÄLLA

Vägbeskrivning med kollektivtrafik

Pendeltåg 35 mot Kungsängen eller Bålsta det tar ca 23 minuter till Kallhäll.
Gå därefter mot Kallhälls centrum gå över torget mot Folkets hus det tar ca 10 min

ÅRSMÖTE 2014-01-12

Dagordning

1. Mötets öppnande
2. Frågan om mötets behöriga utlysande
3. Justering av röstländen
4. Fastställande av dagordningen
5. Val av ordförande att leda årsmötet
6. Val av sekreterare för årsmötet
7. Val av justerare att jämte ordförande justera protokollet
8. Verksamhetsberättelse 2013
 - a) Styrelsen rapport
 - b) Kassör rapport
 - c) Länsstambokförarens rapport
9. Revisionsberättelse 2013
10. Frågan om ansvarsfrihet för styrelsen
11. Val av styrelseledamöter jämte ersättare
 - a) Val av ordförande (2 år)
 - b) Val av ledamot (2år)
 - c) Val av ledamot (2 år)
 - d) Val av Suppleant (2 år)
 - e) Val av två revisorer (1 år)
 - f) Val av två revisorsuppleanter (1år)
 - g) Val av valberedning (1 år)

12. Beslut om budget och arbetsprogram för 2015 – hänskjuts till höstmötet
13. Beslut om medlemsavgift 2015
14. Rätt att teckna föreningens konton
15. Juniorverksamheten
16. Förbundsstämman
17. LU 2014
18. Inkomna motioner, rapporter och skrivelser
19. Dag för höstmötet 2014
20. Eventuella frågor
21. Mötet avslutande

Varmt välkomna!



LU 2014 - Din hjälp behövs!

Intresserad av att hjälpa till inför eller under LU 2014?

All hjälp behövs inför arbetet med Landsutställningen 2014 som Stockholm arrangerar tillsammans med Uppsala. Oavsett om du bara vill hjälpa till under utställningen eller med arbetet innan är du hjärtligt välkommen att höra av dig till kommissarie Lena Österblom, lena@osterblom.nu

Protokoll - Höstmötet

Plats: Folkets hus, Kallhäll

1. Mötets öppnande

2. Fråga om mötets behöriga utlysande

Annons i tidning, på hemsidan och på facebook.

3. Justering av röstlängden

Lotta Karlsson och Jessica Andersson justerar röstlängden. 16 medlemmar är närvarande.

4. Fastställande av dagordningen

Några övriga punkter kommer upp: Stämman 2104, Kampen, Ben till burar, Vitsord till medlemmar samt Kistamässan.

5. Val av ordförande att leda höstmötet

Catharina Flodin väljs som ordförande. Hon tackar för förtroendet.

6. Val av sekreterare för höstmötet

Josefine Amnsten väljs som sekreterare.

7. Val av två justerare, tillika rösträknare att tillsammans med mötesordförande, justera protokollet.

Lotta Karlsson och Jessica Andersson väljs som justerare.

8. Beslut om arvoden

Inga förändringar. Idag får ordförande, sekreterare, kassör och tidningsredaktör arvode i form av medlemskap och uppfödarannons. Uppfödarannons får även material- och prisansvarig samt webbmaster. Stambokförare får 5 kr per stambokförd kanin.

9. Förslag till arbetsprogram och budget för 2014

a) Ekonomiska situationen, budget för 2013

En planerad budget delas ut. Vi vill gå med +/- 0 och för det krävs att vi går 1000 kr plus per utställning. Vi satsar hårt på lotterier under nästa år eftersom det är många utställningar. Medlemsavgiften har sänkts från 435 till 400 kr.

b) Utställningar: KM, Berga-vår

Förslag om att ha KM och årsmöte tillsammans. Årsmötet måste ligga tidigare än vanligt pga. att allt ska hinna komma in inför stämman. Tidigare har funnits förslag



om att ha KM på Kistamässan, men då vi bara får ha fredag eller måndag och det passar inte. Nytt förslag är 12 januari i Kallhäll. Förslaget godkänns.

Vårutställningen kommer att hållas under bergadagarna, 31 maj-1 juni.

c) Stambokföringstillfällen och utställning för stambokföring

Stambokföringstillfällen finns på nästan varje utställning då våra stambokförare finns på plats, dvs. KM, vår- och höstutställning. När det gäller stambokföringsbedömning så har det varit så få anmälda sist på årsmötet att det tyvärr fick ställas in. Förslag om att ha det på höstutställningen. Fördel med att ha det på utställning är ju att domarna redan finns på plats. Förslaget godkänns.

d) Kursverksamhet

Inget inplanerat. Önskemål finns om att ha Jordbruksverkets kurs för hållande, uppfödning och försäljning av kaniner. Pga. LU har vi inga planer på att ha det den närmaste tiden, men vi ska kolla på om vi kan hålla kursen i framtiden. Vi kommer att ta upp förslaget om att hålla kursen 2015, på årsmötet. Birgit Lundberg har bjudit in till kursen i Färglära flera gånger men det har varit för få anmälda. Föreslag finns om ett nytt tillfälle till nästa höst. Vi kommer att ta upp det igen på årsmötet. Önskemål finns om skinnberedningskurs. Även detta kommer vi att ta upp på årsmötet.

e) Juniorverksamhet

Det kommer att hållas keldjurbedömning och fotografering 24 november. Ev. något mer vid det tillfället om det finns önskemål från juniorerna. Förslag finns om att en domare håller kurs i hur de bedömer kaninerna, men det är en kostnadsfråga att ta hit en domare utan utställning.

f) Övrig verksamhet, temadag med föreläsare, resor

Det kommer att hållas många föreläsningar på LU. I övrigt tar vi upp frågan igen på årsmötet. Önskemål finns om att Kjell ska föreläsa om foder igen.

10. Hemsida / Kanin Stockholm

Tidningen kommer fortfarande ut fyra gånger/år, men det är dåligt med insändare så det uppmanas att skicka in bilder och texter till tidningen. På hemsidan finns en ny sida med framgångar bland medlemmar dit man gärna får skicka in info om det har gått bra på utställningar runt om i landet.

11. LU 2014

Planeringen går framåt, men det är mycket som ska fixas. Annonsen kommer i nästa KU. Det verkar som att det finns stort intresse så vi tror på ett stort djurantal. Vi behöver en person som är intresserad av att hålla i lotteriet. Vi behöver även en scen till hallen. Lena Österblom som har varit ledamot i föreningen har flyttat till Jönköping, men kommer ändå att ställa upp som kommissarie på LU. Vi kommer att göra ett upprop på internet för att få tag i folk.

12. Rapport och skrivelser

Brev

Ett brev har kommit från Lillemor Ljungberg hos förbundet, till föreningarna, om att man måste tänka ekonomiskt när man väljer domare inför utställningar och välja domare som kommer från närområdet. Detta innebär att man inte alltid kan välja de domare man helst vill ha. I brevet framgick även att det behövs nya medlemsansvariga i förbundet då Siv Brömster och Zoo-Erik kommer att lämna denna post nästa år. I vår förening har vi aldrig legat över domarkostnaden så att förbundet fått gå in och betalat så den första punkten rör inte oss så mycket.

Motion

Det har även kommit in en motion från Gun Nycander som vi planerar att ta upp på stämman. Det handlar om vår ansökan att befrias från att lämna uppgifter till skatteverket. Gun ansökte om detta 2010, men vi fick avslag då vi inte klassas som en förening med ett allmännyttigt ändamål och inte som en intresseförening. Det finns fyra punkter för att vi ska klassas som intresseförening:

1. Ändamål - Syftet ska enligt allmän uppfattning vara värt att stödja.
2. Verksamhet - Den verksamhet som föreningen faktiskt bedriver ska till minst 90-95 % tillgodose allmännyttiga ändamål.
3. Fullföljd - Minst 80 % av inkomsterna måste användas för den allmännyttiga verksamheten.
4. Öppenhet - Föreningen får inte förvägra någon inträde eller utesluta någon som delar föreningens målsättning och följer dess stadgar.

Motionen till stämman kommer att vara att införa eller ändra en paragraf i stadgarna som möjliggör detta. Vi vill skriva om vår skrivning så att föreningen framstår som mer allmännyttig. Gun lägger fram ett förslag på ny skrivning men tar gärna också emot förslag.

13. Övriga Frågor

a) Representanter till stämman 2014

Birgit Lundberg och Carina Gunnarsson har blivit tillfrågade att representera oss på stämman på LU och de har tackat ja. Förslaget godkänns.

b) Sthlm-Uppsalakampen

Kampen blir 1 december i Östuna. Reglerna kommer att ändras lite efter ett förslag från Uppsala. Fortfarande kommer de tio bästa kaninerna från varje län att räknas. Men det är de tio bästa utställarna som får plakett. Detta har styrelsen i Stockholm gått med på då detta kommer att gälla från nästa utställning.

c) Nya ben till utställningsburar

Vi har köpt in 20 nya utställningsburar och de är nu iväg och får nya ben och blir lackade. Vi kommer även att köpa in nya mellanväggar till alla våra burar.

d) Vitsord till medlemmar

Styrelsen har infört en ny regel vad gäller att få vitsord utfärdat från föreningen för att kunna registrera sin kaningård. De vitsord som är utfärdade, men inte utnyttjade, kommer att sluta gälla och nya vitsord som utfärdas kommer att gälla i ett år. Någon i styrelsen kommer att besöka personen som ansöker om visord för att se att djurskötseln är bra.

e) Kistamässan

Vi kommer som vanligt att stå på husdjursmässan i januari. Detta är jättebra reklam för föreningen. Det behövs folk som kan hjälpa till och sitta där och kaniner som kan visas upp. Man anmäler sig till Sanna Snaula Storm. Alla är välkomna!

f) Hornbach

Hornbach i Botkyrka vill att vi ska vara där och visa kaniner 30 november när de har Kattens dag och Minizoo. Vi behöver folk (förslagsvis från södra Stockholm) som vill vara där. Jessica Andersson tar på sig att hitta folk dit.

14. Dag för Årsmöte 2014

Årsmötet måste ligga tidigare än vanligt pga stämman. Vi planerar att ha mötet 12 januari i Kallhäll vilket innebär att vi inte kommer att ha hunnit få motionerna som kommer 30 januari. Utökad styrelsemöte kommer att hållas efter årsmötet för att diskutera motionerna. De som är intresserade, utanför styrelsen, är också inbjudna.

15. Mötets avslutande

På äventyr i Brålanda

Text & bild: Marianne Jargéus

En höstruskig fredag i början av november lastade jag bilen full med kaniner, mina egna och kaniner från Stormens kaningård, och förbeställda varor från Gnagarboden och åkte ner till Västra Götalands Län och kaninutställningen på naturbruksgymnasiet i Nuntorp i Brålanda.

Efter ett antal mil i bilen och ett par timmar bakom ratten så blev det ett välbehövligt stopp för kaffe hos familjen Wallh i Vårgårda. Så många kaniner blev det inte av att vi gick igenom och tittade på denna gång men kalkonerna var ju ett måste att kika på.

Jisses vad den kalkonhanen blåste upp sig och ville visa sig från sin bästa sida, jag måste medge att jag blev lite småskraj när han började komma för nära.



Fredrik Wallhs kalkon

Några koppar kaffe senare klev jag åter in i bilen och körde vidare till Starrkärrs Prästgård i Älvängen och Martin Petersson. Martin är köttbonde och har främst får men även en del kor och tjurar. Han har även en del kaniner, främst viltgrå Wiener och dvärgvädurar men sedan början av året även blå Lilla Wiener, precis som jag.

Martin driver gården tillsammans med sin far och gården har drivits av släkten sedan 1901, till en början som arrende men när de haft gården i 100 år köpte de loss den och äger den nu själva sedan 2001.

På gården finns ca 600 får och ett 80-tal kor och tjurar, alla köttdjur. De har även några angoragetter, höns och gäss. Det var en fascinerande värld som öppnades upp när jag blev visad runt bland alla djuren och frågorna blev många, precis som skratten när jag visade min okunskap genom mina av och till rätt dumma frågor. Men man förblir ju i okunskap om man inte frågar så jag passade på att fråga om det mesta.

Att få stå någon meter från en tjur på dryga ett ton kändes inte helt bekvämt och när vi sedan övergick till att titta på kaninerna så kände jag mig helt klart mer hemma. Tätt i hämlarna på oss följde hela tiden de två vallhundarna Vilma och Teddy vilka båda två var helt fascinerade av kaninerna.



Lilla wiener, blå



Angoraget



Texelbagge



Vilma spanar på en Wiener, viltgrå
11 | KANIN STHLM | NR 4 2013

När kaninerna kom upp på bordet för en sista koll inför utställningen dagen efter stod Vilma troget vid bordet och tittade nyfiket på vad vi gjorde.

Det fanns några riktigt snygga viltgrå wiener i Martins kaninstall, bla en importerad hane från Tyskland med ett otroligt fint och kraftigt huvud, några riktigt snygga viltgrå dvärvädurar och några blå Lilla Wiener.

Sent på kvällen landade jag äntligen i min säng på vandrarhemmet i Brålanda och försökte hämta nya krafter inför lördagens kaninutställning. Kaninutställningen i Brålanda hålls i lokalerna på Nuntorps naturbruksgymnasium, rätt lika våra på Berga, och kaninerna sitter i en oisolerad maskinhall medans bedömningen hålls i en uppvärmd lokal intill.

Tvåstaddals KAF som arrangerade utställningen hade bett om hjälp med lite av varje och jag hoppade in som buröppnare för bärarna. Jag såg visserligen inte särskilt mycket av bedömningen men fick en hel del förhandsinfo från bärarna när de kom tillbaka om vilka kaniner som hade fått höga poäng och kunde då kika närmare på dem innan det var dags att öppna nästa burlucka.



Får hemma hos Martin

BIS blev en riktigt snygg vit rödögd hermelin på 96p ställd av Bengt och Christer Andersson från Finspång.



Best in show, Hermelin vit rödögd 96p

En hel del högpöngare blev det på utställningen och många fick sig ett gott skratt när jag klev fram till prisbordet och påstod att jag var junior och hette Louise Snaula Storm, för att sedan påstå att jag även var både Helena Snaula, Sanna Snaula Storm och sedan även Marianne Jargéus. Jag vågar nog påstå att de nu alla vet vem kvinnan från Stockholm är där nere.

Tanken var att jag skulle bo på vandrarhemmet även natten mellan lördag och söndag men jag blev inbjuden att övernatta hos familjen Sanneståhl i Sollebrunn istället. Det blev en rätt sen kväll med mycket kaninprat och många trötta och fnissiga skratt efter en lång dag på kaninutställning. Efter en god natts välbehövlig fick jag sedan på söndagsförmiddagen kika på deras

kaningård och alla deras fina kaniner. De har angora, dvärgvädur, fransk vädur och några tan i sin kaningård som är inhytt i ett par små bodar på tomten intill villan. En riktigt mysig liten kaningård med många härliga vädurar i olika storlekar och färger där jag även fick hälsa på deras första kanin, en liten brokad dvärgvädur som absolut ville bli kliad i pannan. En hel del frågor om framförallt angora blev det från mig då jag alltid har varit lite nyfiken på rasen och många gånger funderat på att börja med den själv.

Efter en härlig stund i kaningården åkte sedan jag och Lena Sanneståhl vidare till Birgitta Nolstrand och Jordbrons lilla Lantgård. Vi blev varmt välkomnade av hela familjen och började med en trevlig pratstund och nygräddade våfflor i det stora köket.



Lena Sanneståhl med en Angora, vit rödögd

På Jordbrons lilla lantgård har de fokuserat på lantraserna Klövsjöfår och Melleruds och Gotlands kanin samt Öländska dvärghöns. Birgitta är också väldigt förtjust i färgen orange så självklart finns det en hel del kaniner av rasen Orange i deras kaninstall men även några franska vädurar i havana och några New Zealand Red kaniner. Fåren var fortfarande ute på bete men hönsen och kaninerna kikade vi på. Det är alltid lika trevligt att få se hur andra har det i sina kaninstall och på sina kaningårdar, se de olika raserna, höra om deras erfarenheter och utbyta tankar och idéer.

Klockan började närma sig söndag eftermiddag när jag svängde ut från Jordbrons lilla Lantgård i Upphärad och styrde hemåt igen mycket nöjd efter en helg med bra poäng på mina kaniner (95p och 94,5p x 2), en trevlig kaninställning, jag varmt kan rekommendera, och många trevliga gårdsbesök.



13 | KANIN STHLM | NR 4 2013



En av Birgittas kaniner av rasen Orange



Lejonhuvad kanin, en ras som ligger mig varmt om hjärtat

Lejonhuvad kanin är en dvärgras vars ursprung man tvistar om. Det finns tre huvudsakliga teorier* om rasens ursprung och uppkomst men vart rasen ursprungligen kommer ifrån eller hur den exakt uppkom kommer vi nog aldrig med säkerhet få veta. Gemensamt för teorierna om rasens uppkomst är dock att det är kopplat till en genmutation, för övrigt den första stora bekräftade genmutationen på kanin sedan satinens uppkomst i en kull med Havana 1934, och att det är korsningar med någon form av långhårig kanin involverat såsom ex angora eller fuchs och att den dök upp på europeiska kontinenten.

Rasen har sedan 1990-talet spridit sig till flera länder i framförallt norra Europa men även till USA och delar av Asien.

Den Lejonhuvade kaninen finns nu med i den Nordiska, Brittiska och Amerikanska rasstandarden (togs med i USA nu i samband med ARBA convention 2013) och har ställs ut på Europautställningar sedan 2009.

Då det till en början fanns få exemplar av rasen har man i många länder försöka få fram fler lejonhuvade kaniner genom att korsa med andra raser såsom ex hermelin men med skiftande resultat. De senaste åren har rasen blivit mer renavlade och då

också fått sitt erkännande som utställningskanin med ett antal högpöngare de senaste åren.

För mig började allt med en liten kelkanin köpt via annons på Blocket på försommaren 2007. Jag ville ha en kanin till mig och sönerna, som då var små, och hittade en underbar liten fluffig varsel, rätt lik en lejonhane i lejonliknande färg.

Det visade sig att "Cinnamon", som han döptes till, var örnmärkt och hade stamtavla och var av rasen Lejonhuvad kanin. Tanken var att han sedan skulle kastreras och få en tjejkompis i form av en dvärgvädur men när jag tog kontakt med Carina Gunnarsson på Fyrklövern för att köpa en liten dvärgvädurshona så fick jag också information om vad det här med stamtavla innebar och att han, såväl som den nya lilla dvärgvädurshonan, gick att ställa ut.



Cinnamon

”Cinnamon” blev aldrig kastrerad utan ställdes ut på en utställning i Nyköping sent samma höst. Poängen var inte den bästa men oj vad jag gillade utställningsmiljön och allt vad det innebar. Cinnamon förblev okastrerad och fick sedan sällskap av både en och två och tre lejonhuvade honor. Det började komma ungar som ibland stannade kvar för vidare utställning och avel och andra som främst såldes till kel.

Rätt snart fick jag kontakt med andra uppfödare av Lejonhuvad kanin, fick lära mig mer om deras speciella genetiska mananlag, att det är dominant och att uppfödarna i Storbritannien hade kommit riktigt långt i sin avel av rasen.

Jag har ända sedan jag hälsade på en brevkompis i England när jag var 14 år älskat och stortrivts i det landet så tanken att besöka någon uppfödare av Lejonhuvad kanin och att ta hem några ”lejon” därifrån dök rätt snart upp.

I början av 2009 bar det av på besök hos en uppfödare av Lejonhuvad kanin strax utanför Reading i södra England, Octavio Rodrigues, och sedan åkte jag gemensamt med honom och hans partner Paul upp till norra England och Storbritanniens största årliga kaninutställning i Harrogate.

Den resan resulterade i två nya madagaskarfärgade avelshonor, Darcy och Cosette och ett minne för livet. Att få se så

många rastypiska lejonhuvade kaniner, med härligt stora och kraftiga manar och få prata med och lyssna på så många duktiga uppfödare med mångårig erfarenhet av rasen gav mig och min avel av Lejonhuvad kanin en rejäl skjuts framåt och grunden till det jag länge avlade på och ställde ut i min kaningård.

Med åren provade jag på att ta fram och avla på såväl havana, marburger egern och vita rödögda ”lejon” men de som alltid låg mig varmast om hjärtat var de madagaskarfärgade.

En viltgrå, i mina ögon, riktigt snygg hona dök så upp i en kull efter en importerad vit rödögda hona och en egenuppfödd viltgrå hane och helt plötsligt fanns det en ny spännande färg jag ville satsa på.



Octavio Rodrigeus med ett lejon



Darci, 95p



Den honan döptes till Förgätmigejs Apple Pie (till vänster) och gav mig min en av mina riktigt minnesvärda

stunder inom kaninuppfödning och utställning när hon fick 95p på finska LU 2011 och placerade sig på en 8e plats.

En vuxen Lejonhuvad kanin sak väga mellan 1,31 – 1,7 kg och ha styvt upprättstående öron i V-form (de ska inte hållas ihop som på hermeliner), harmonisera med kroppen och har en ideallängd på 6,5-7,5 cm.

Den Lejonhuvade kaninen ska ha tjock, tät och minst 5 cm lång päls på kinderna, i pannan, uppe på huvudet och bakåt i nacken i form av ett V samt under hakan ner mot bröstet. Den långa pälsen ska bilda en oavbruten krans rund huvudet och ner på bröstet. I övrigt ska ett vuxet ”lejon” ha kort normalpäls på hela kroppen, förutom manen men pälsen runt höfterna kan vara, och är ofta av ulligare kvalitet då de där, när de är ungdjur, har en kjol. De har inte heller samma slag i pälsen som en normalhårig kanin.

De får normal mellan 4-6 ungar och ungarna får, fascinerande nog, pälsen på de långahåriga partierna senare än på övriga

kroppen. Detta har skapat förvirring hos många och jag har haft otaliga samtal från förtvivlade kaninägare som just fått ungar

som undrar vad de har fått för sjukdom eller defekt på sina små kaninungar.



En ca. 3 dagar gammal unge

Den korta pälsen på kaninungarna växer fram i samma takt som på normalhårade kaniner men den långa pälsen, lejonmanen och kjolen runt höfterna, börjar inte växa fram förrän några dagar senare.

En Lejonhuvad kanin är en underbar kanin av dvärgras, lite försiktig i sin framtoning men otroligt snäll. Den kräver en del pälsvård, framförallt när de är ungdjur och har en ullig bebispäls, som vi brukar säga, och behöver kammats och ses över regelbundet inför utställningar för att de inte ska råka få någon tova som inte går att reda ut innan det är för sent.

Den Lejonhuvade kaninen har blivit allt mer populär på utställningar de senaste 2-3 åren och det har gått olika trender i färger under de år jag hållit på med rasen. Just nu har vi ett uppsving för de viltfärgade, framförallt de viltgrå, som startade i krokarna av att Apple Pie gick så bra på finska LU.

ARBA Convention Text & Bild: Sanna Snaula Storm

Den 20-21 Oktober hade jag turen att få besöka USAs största kaninutställning, ARBA convention. Utställningen lockade lite mer än 22.000 kaniner i år och tog plats i Pennsylvania Farm show complex i Harrisburg, Pennsylvania.

Länge hade jag velat besöka denna utställning som alla pratar om och i år tänkte jag att man får väl passa på? Ingen skola, inget fast jobb och massor av tid att åka över! Sagt och gjort, den 16 okt åkte jag över till New York där jag har min släkt och tidigt den 20 okt åkte jag och min Farbror till Harrisburg. Väl där insåg vi att utställningen tog plats i 3 av massvis av stora hallar. I några av hallarna hade man hästhoppning och hästutställning samtidigt som man höll kaninutställning i de andra hallarna.

I en hall fanns juniorernas kaniner, i den andra seniorernas och i den tredje marsvin och icke godkända raser och färger som försökte ta sig in i standarden. Där inne fanns bland annat rexpälsad engelsk vädur och Lejonhuvad kanin, som inte är en godkänd ras i USA men som blev godkänd i år! Jag tycker det var ett kul koncept och att de faktiskt blev bedömda även om de inte kunde vara med och tävla mot de andra kaninerna.

ARBA convention håller på i 6 dagar i sträck och på måndagen höll man BIS uttagningen för seniorer och juniorer. BIS för seniorerna blev i år en Florida White och BIS för juniorerna blev en Holländsk kanin. Att kunna säga att min kanin var bäst av 22.000 kaniner måste vara en häftig känsla och en känsla väldigt få personer får uppleva. Dock finns det några i USA som lyckats med denna bedriften mer än en gång.



Best in show, Florida white med sin ägare och BIS-domaren

Det fanns inget prisbord som i Sverige utan BIS och de nästkommande 3 kaniner fick i stället pengar i pris. BIS fick över 10.000 svenska kronor medan övriga fick runt 3500kr vardera. Detsamma gällde för juniorerna som också vann pengar.

Nästa år hålls utställningen i Texas, har man tid, lust och pengar tycker jag absolut att man bör besöka denna utställning. Det är en upplevelse utöver det vanliga för en kaninentusiast!

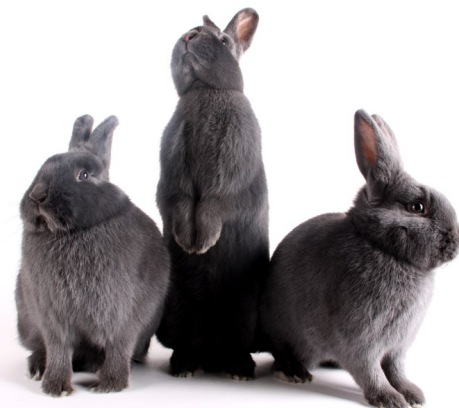
av junior utställda lejonhuvade kaninen.

Marianne Jargéus - Förgätmigejs kaniner

' * "Domestic Rabbits & Their Histories – Breeds of the World" av Bob D. Whitman



Förgätmigejs Royal Gala, 95px2



I många av de stammar med viltgrå som finns i Sverige idag finns hon representerad och det är med glädje jag kan se att rasen har utvecklats så enormt sedan jag började med den men också med vemod jag nu tackat för mig inom rasen och börjat prova på att ha andra raser. Det bor inte längre några "fluff" eller "pälsmössor" i mitt lilla kaninstall men de har alltid och kommer alltid ligga mig varmt om hjärtat och det finns ännu en hel kartong med ljusblå rosetter som hemma hos mig som ska fortsätta delas ut på våra KM till den bästa

Bidrag till tidningen!

Har du något intressant du vill dela med dig av i vår tidning?

Tveka inte att skicka in det!

För att kunna hålla tidningen innehållsrik och intressant behövs det fler som skickar in material till tidningen. Det kan vara allt från en bild på din favoritkanin till en hel artikel med bilder och text. Allt är välkommet!

Material skickas till

redaktor@stockholmskaf.se



Liten rex, havana



Engelsk angora, madagaskar



Hermelin, viltgrå



Engelsk vädur, rex manteltecknad madagaskar

Husdjursmässan 2014

Snart är det dags för Husdjursmässan 2014 och vi behöver din hjälp för att få en intressant och varierad monter!

Husdjursmässan tar plats i Kistamässan 3-6 Januari 2014. Vi behöver både personer som kan sitta i vår monter och svara på frågor om kaniner, vår förening, utställningar och raskaniner. Vi behöver även olika raskaniner i varierande färger att visa upp i vår monter.

Har du en kanin eller vill du hjälpa till i vår monter? Hör av dig till Sanna Snaula Storm på sannastorm@live.se

Stockholms Läns Kaninavelsförening

Ordförande

Helena Snaula
Mastvägen 3
74632 Bålsta
Tel: 070 365 10 65
ordforande@stockholmskaf.se

Kassör

Gun Nycander
Sollidenvägen 10
183 65 Täby
Tel: 070 562 73 33
kassor@stockholmskaf.se

Sekreterare

Josefine Amnesten
Salixvägen 7B
756 42 Uppsala
Tel: 070 392 11 71
sekreterare@stockholmskaf.se

Ledamot

Lena Österblom
Tel: 08 754 96 18

Lotta Karlsson
Tel: 073 960 25 11

Josefine Amnesten
Tel: 070 392 11 71

Suppleant

Marianne Jargéus
Tel: 073 377 90 78

Louise Bengtsson
Tel: 070 692 62 59

Annika Sone
Tel: 070 482 63 13

Revisor

Annelie Rehnfeldt
Tel: 070 526 81 42

Rose-marie Flodberg
Tel: 070 400 03 01

Materiallagret

Annelie Rehnfeldt
Tel: 070 526 81 42
materiallager@stockholmskaf.se

Valberedningen

Sammankallande
Frida Lenell
Tel: 070 665 95 77

Ungdsomsverksamhet

Sanna Snaula Storm
Tel: 070 72 74 771

Sanna Snaula Storm
Tel: 0707274771

Fadderverksamhet

Annika Sone
Tel: 070 482 63 13

Catharina Flodin
Tel: 08 767 97 86

Hemsidan & Tidningen

Sanna Snaula Storm
webmaster@stockholmskaf.se

Stambokförare
Birgit Lundberg
Tel: 08 712 81 59

Carina Gunnarsson
Tel: 070 310 68 63



Miljömärkt trycksak
341 321

